



RAPPORT D'ACTIVITÉ DE LA MISSION LOCALE 2025



SOMMAIRE

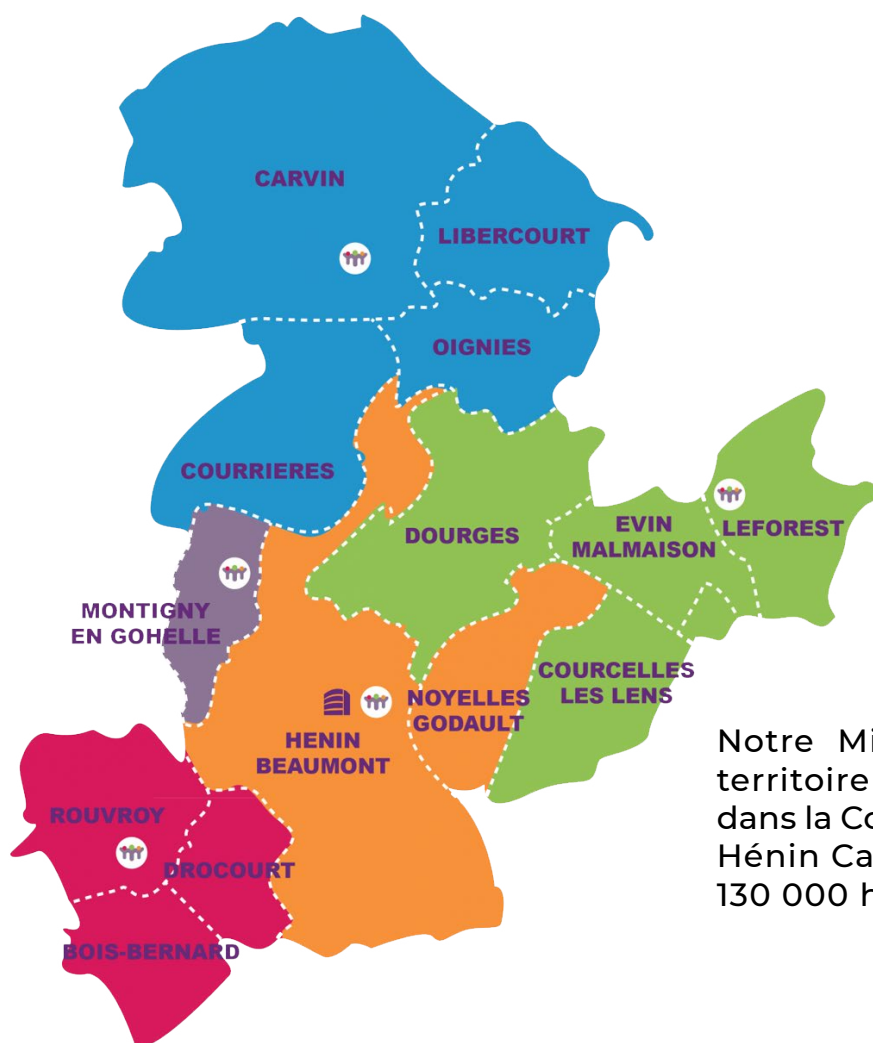
○ Avant-propos	4 ○
○ Mot du président	6-7 ○
○ Mot du directeur	8-9 ○
○ Organigramme	10-11 ○
○ Chiffres clés 2025	12 ○
○ L'accueil	13 ○
○ L'accompagnement	14 ○
○ Informer, Orienter, Accompagner	15 ○
○ Nos partenaires	16 ○
○ Les coachs jeunesse	17 ○
○ Le CEJ	18-19 ○
○ Le PACEA	20-21 ○
○ L'accompagnement vers l'emploi	22 ○
○ Mobilité des jeunes	23 ○
○ L'autonomie sociale	24-25 ○
○ L'obligation de formation	26 ○
○ Partenariat Éducation Nationale	27 ○
○ La santé	28 ○
○ Zoom sur nos actions	29-31 ○
○ La communication	32-33 ○
○ Les enjeux 2026	34 ○

AVANT-PROPOS

UNE PRÉSENCE RECONNUE SUR TOUTE L'AGGLOMÉRATION. UN LIEU POUR LA JEUNESSE

La Mission Locale de l'Agglomération Hénin Carvin est une association régie par la loi 1901. Notre mission de service public est d'accueillir, d'informer, d'orienter et d'accompagner les jeunes âgés de 16 à 25 ans vers l'emploi et l'autonomie sociale, tout en leur proposant un soutien pour leur recherche d'emploi et leur accès à la formation professionnelle. Cette mission vise également à résoudre tout ce qui entrave l'avancement du jeune dans son parcours.

CARTE DE L'AGGLOMERATION



Notre Mission Locale opère sur un territoire comprenant 14 communes dans la Communauté d'Agglomération Hénin Carvin qui compte près de 130 000 habitants

Notre présence sur le territoire :

- Le siège social : 183 Avenue des Fusillés à Hénin Beaumont
- 5 Sites d'accueil (Hénin Beaumont, Carvin, Leforest, Rouvroy et Montigny en Gohelle
- Un espace Emploi-Formation 242 rue Elie Gruyelle à Hénin Beaumont



**Orientation
Emploi
Formation
Mobilité
Santé
Logement
Citoyenneté**

**La Mission Locale
1^{er} réseau d'accompagnement
des jeunes de 16-25 ans**



LE MOT DU PRÉSIDENT

Mr Daniel MACIEJASZ

Mesdames, Messieurs les Administrateurs,
Monsieur le Directeur,
Mesdames, Messieurs,

L'année écoulée confirme une nouvelle fois l'importance du rôle des Missions Locales dans notre société et plus particulièrement sur notre territoire. Dans un contexte marqué par des contraintes budgétaires croissantes, une évolution permanente des dispositifs et des attentes toujours plus fortes en matière de résultats et d'accompagnement, notre Mission Locale continue de remplir pleinement sa mission auprès des jeunes.

Cette situation nous impose lucidité et responsabilité. Lucidité face aux difficultés que connaît aujourd'hui notre réseau au niveau national et régional, avec des financements en diminution et des exigences renforcées. Responsabilité, car notre devoir collectif est de poursuivre notre action avec sérieux, rigueur et détermination, sans jamais perdre de vue l'essentiel : l'accompagnement des jeunes vers l'autonomie, l'emploi, la formation et leur place dans la société.

Depuis plus de quarante ans, les Missions Locales ont su s'adapter aux transformations économiques et sociales, traverser les réformes et faire évoluer leurs pratiques. Elles ont toujours démontré leur utilité, leur capacité d'innovation et leur proximité avec les publics accompagnés. Notre Mission Locale s'inscrit pleinement dans cette histoire.

Derrière les chiffres présentés dans ce rapport d'activité, il y a avant tout des parcours de vie. Il y a des jeunes qui cherchent une orientation, un emploi, une formation, parfois simplement un soutien pour reprendre confiance et construire un avenir. Il y a également des entreprises, des collectivités et des partenaires qui comptent sur notre capacité à apporter des réponses concrètes aux besoins du territoire.



Je tiens à saluer ici le travail accompli par la direction et l'ensemble des équipes. Malgré les contraintes et la complexité croissante des dispositifs, chacun poursuit sa mission avec engagement, professionnalisme et humanité. Cette mobilisation quotidienne fait la force de notre structure et mérite d'être pleinement reconnue.

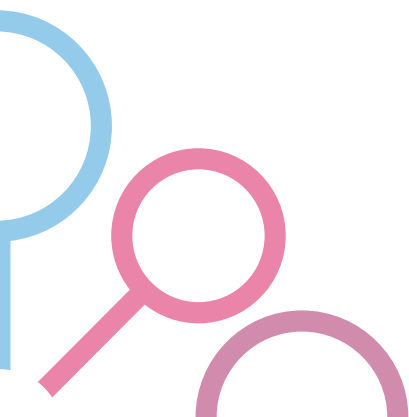
L'année à venir sera également marquée par une étape importante : la démarche de labellisation de notre Mission Locale. Cette échéance représente bien davantage qu'un exercice d'évaluation. Elle constitue une reconnaissance du travail réalisé, de la qualité de nos pratiques et de l'investissement collectif au service des jeunes et du territoire.

Le Conseil d'Administration continuera, dans ce contexte, à jouer pleinement son rôle : fixer un cap clair, garantir les équilibres nécessaires, soutenir l'action engagée et préserver l'ambition sociale qui fonde notre engagement depuis l'origine.

Je forme le vœu que ce rapport témoigne du travail accompli, de la dynamique collective qui anime notre Mission Locale et de notre volonté constante d'agir au plus près des besoins du territoire.

Au nom du Conseil d'Administration, je remercie chaleureusement l'ensemble des salariés, les partenaires institutionnels, les élus, les entreprises et tous ceux qui contribuent, chaque jour, à faire vivre cette mission essentielle auprès de la jeunesse.

Le Président





LE MOT DU DIRECTEUR

Mr Ouassini LENBA

Mesdames, Messieurs les Administrateurs,
Mesdames, Messieurs les Partenaires,
Mesdames, Messieurs,

L'année 2025 aura une nouvelle fois démontré l'importance du rôle joué par notre Mission Locale auprès des jeunes de notre territoire. Dans un contexte social, économique et institutionnel toujours plus exigeant, nos équipes ont poursuivi leur engagement avec professionnalisme, détermination et sens du service public afin d'apporter des réponses concrètes aux besoins de la jeunesse.

Les Missions Locales sont nées au début des années 1980, à la suite du rapport remis en 1981 par Bertrand Schwartz au Premier ministre. Ce rapport mettait en évidence la nécessité de proposer aux jeunes un accompagnement global face aux difficultés d'accès à l'emploi, à la formation, au logement, à la santé ou encore à la mobilité.

C'est sur cette base qu'ont été créées, en 1982, les premières Missions Locales avec une conviction forte : l'insertion des jeunes ne peut être réduite à la seule question de l'emploi. Elle suppose un accompagnement de proximité, individualisé et construit avec l'ensemble des acteurs du territoire.

Depuis plus de trente-cinq ans, notre Mission Locale s'inscrit pleinement dans cette ambition. Présente sur 14 communes et couvrant un bassin de près de 130 000 habitants, elle agit quotidiennement au service des jeunes grâce à l'engagement de 36 salariés, dont 17 conseillers en insertion professionnelle.

L'année écoulée illustre pleinement cette mobilisation collective. En 2025, 2 762 jeunes ont été accompagnés par nos services et 17 688 entretiens individuels ont été réalisés. Ces chiffres traduisent une présence constante auprès de la jeunesse du territoire ainsi qu'une capacité d'écoute, d'accompagnement et de suivi adaptée aux réalités rencontrées par les jeunes.

Le Contrat d'Engagement Jeune constitue aujourd'hui un levier majeur de notre action. En 2025, 683 CEJ ont été signés, permettant d'atteindre 100 % des objectifs fixés. 538 jeunes étaient engagés dans ce dispositif avec un taux de sorties positives de 25,1 %. Ces résultats témoignent de l'implication des équipes et de leur capacité à concilier exigences institutionnelles et qualité de l'accompagnement proposé.

Le PACEA demeure également un dispositif structurant avec 708 entrées enregistrées, 693 jeunes en cours de parcours et 695 sorties du dispositif. Ces données illustrent la continuité et l'intensité du travail réalisé au quotidien.

Sur le champ de l'emploi et de la formation, 2 320 situations professionnelles ont été recensées pour 1 160 jeunes accompagnés. Parmi elles figurent 148 CDI, 747 CDD, 975 missions d'intérim et 103 contrats d'apprentissage.

Derrière ces chiffres se trouvent des parcours qui avancent, des freins qui se lèvent et des jeunes qui retrouvent progressivement une place dans le monde professionnel.

La mobilité, enjeu majeur sur notre territoire, a également fait l'objet d'une attention particulière avec 263 jeunes accompagnés, dont 84 bénéficiaires directs de solutions spécifiques favorisant l'accès à l'emploi ou à la formation.

Notre accompagnement ne se limite pas au champ professionnel. Les questions sociales et d'autonomie occupent une place essentielle dans notre action. En 2025, 124 jeunes sont entrés dans le RSA, 1 200 jeunes ont bénéficié d'un accompagnement sur ces problématiques et 49 jeunes ont été suivis dans le cadre de l'Aide Sociale à l'Enfance.

La santé constitue également une priorité renforcée. Au cours de l'année, 2 195 événements de type ateliers ont été réalisés, dont 73 % dans le cadre du CEJ.

Prévention, écoute psychologique, sensibilisation au handicap ou santé mentale: notre approche demeure fidèle à l'ADN des Missions Locales en proposant un accompagnement global et humain.

Nos actions d'"aller vers" se poursuivent également grâce au Coach Jeunesse avec 47 nouveaux jeunes accompagnés et 82 permanences réalisées. Cette démarche est essentielle pour maintenir un lien avec les publics les plus éloignés des dispositifs et favoriser leur remobilisation.

Ces résultats sont avant tout le fruit d'un travail collectif. Je tiens à remercier l'ensemble des salariés pour leur engagement, leur professionnalisme et leur investissement quotidien. Je remercie également nos partenaires, les communes, les établissements scolaires, les institutions, les entreprises et les associations qui contribuent chaque jour à la réussite de notre mission.

L'année 2026 constituera une étape importante pour notre structure. Nous poursuivrons nos efforts de structuration interne, renforcerons encore notre capacité d'accompagnement et préparerons une échéance majeure avec l'audit de labellisation prévu le 1er juillet. Cette étape viendra reconnaître la qualité de notre organisation, l'harmonisation de nos pratiques et l'engagement des équipes au service des jeunes et du territoire.

Derrière chaque indicateur présenté dans ce rapport d'activité, il y a avant tout des jeunes accompagnés, des trajectoires relancées et des avens rendus possibles. C'est cette ambition collective qui donne tout son sens à notre engagement quotidien.

Je vous remercie.

ORGANIGRAMME

Daniel MACIEJASZ

PRÉSIDENT

et les membres du Bureau et
du Conseil D'administration

DIRECTION GÉNÉRALE

Ouassini LENBA

Directeur

SERVICE FINANCIER

Frédérique JUSTIN

Responsable Financière

SERVICE DIRECTION COMMUNICATION - QUALITÉ - LABELLISATION

Florence DUMONT

Assistante de Direction et Communication.
Responsable Qualité / Labellisation

GESTION DE SERVICES

Aurore LENCLUD

Assistante Gestion Structure

Sandrine FICCO

Assistante Gestion

Jennifer THERLIER

Assistante Gestion Comptable

Stéphanie GUASTI

Assistante Gestion Service
Sites Jeunes 16-25 et CEJ

Roseline TAVERNESE

Assistante
Autonomie Sociale Jeunes 16-25

RESPONSABLE SERVICE JEUNES ET RESPONSABLE SITES

Fabian LAWNICZAK

RESPONSABLE DE SECTEUR

Emmanuelle CZARNECKI

ACCUEIL

Laetitia BURTEAUX

Chargée Accueil
Site Hénin-Beaumont

Delphine LOUCHET

Chargée Accueil
Site de Carvin

Anne-Sophie LEMAL

Chargée Accueil
Site de Leforest

Nadine DE CATA

Chargée Accueil
Site Montigny en Gohelle

Lila HADDOUCHE

Chargée Accueil
Site de Rouvroy

ACCOMPAGNEMENT DES JEUNES

Conseillers Référents

Laurent LEGENDART

Aude MACQUART

Souad ZERROUKI

Laetitia PIOTROWSKI

Adrien FACHAUX

Elodie BELLOMO

Abdelkader OUADI

Laurana HOCHAIN

Déborah MARCHAND

Marylin GRAILLE

Margaux LAIGLE

Karine BUREAU

Camille POUCHIN

Abdehraman BENFRID

Audrey RITTER

CONSEILLERS

Pauline DETOURNAY

Formation - Alternance

Pierre FONTAINE

Emploi - Relation Entreprises

Maxime AGEZ

Obligation de Formation 16 - 18ans

CONSEILLERS COACH

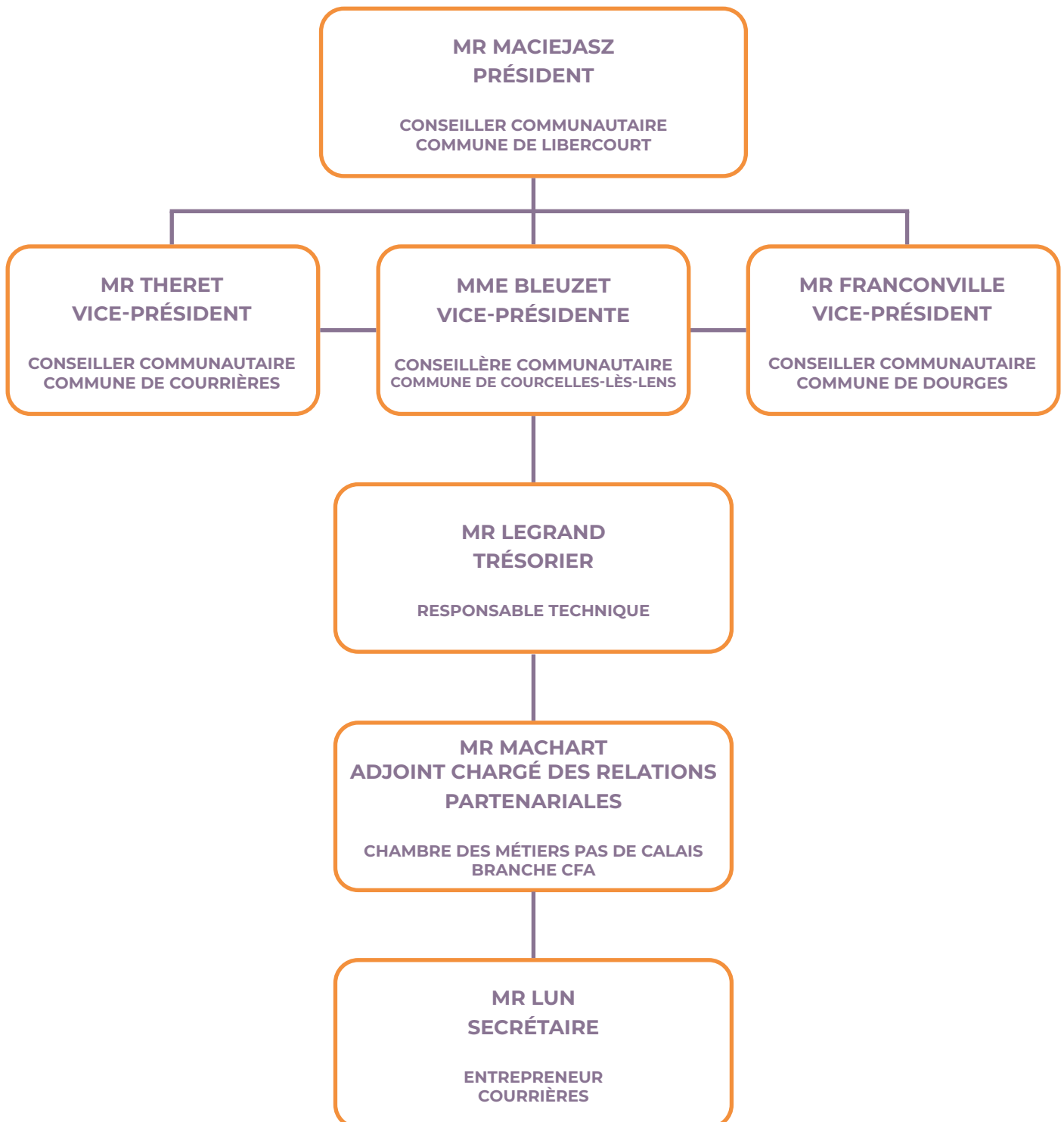
Mathieu LEFEBVRE

Jeunes ASE

Benjamin CROISIER

Jeunesse - Décrocheurs

LA GOUVERNANCE



CHIFFRES CLÉS

1 075 NOUVEAUX INSCRITS

2 762 JEUNES ACCOMPAGNÉS

17 688 ENTRETIENS EFFECTUÉS



L'ACCUEIL

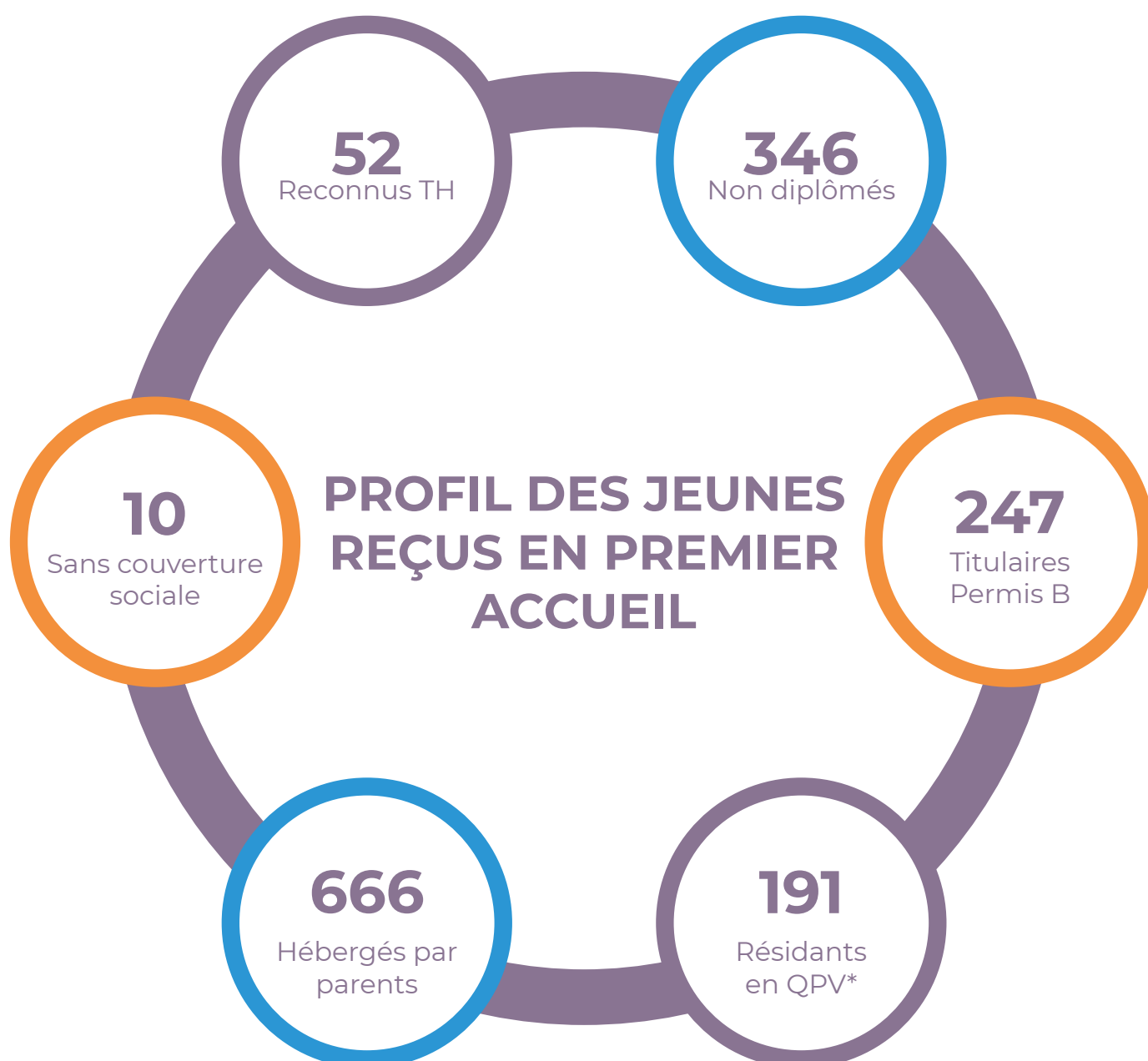
Les jeunes reçus au premier accueil ont des profils hétérogènes.

A l'inscription, la **première demande** du jeune porte principalement sur l'accès à l'emploi.

L'accompagnement et l'expertise de la Mission Locale font émerger par la suite des demandes adaptées ainsi que la nécessité de demande d'appui pour soutenir le parcours du jeune.

Le nombre de jeunes en Premier Accueil est en augmentation en comparaison avec 2024.

On passe de 1010 à 1075 nouveaux inscrits.

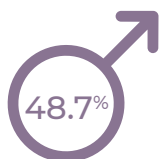


L'ACCOMPAGNEMENT

La Mission Locale a accompagné en 2025 une diversité de jeunes entre 16 et 25 ans, de tous niveaux scolaires et de toutes situations.

Avec ou sans diplôme, tout est mis en oeuvre avec le jeune pour construire son parcours vers l'autonomie.

RÉPARTITION PAR GENRE



1345 Hommes



1417 Femmes

RÉPARTITION PAR NIVEAU

NIVEAU VI À V NON VALIDE

1171 Jeunes

42.4%

NIVEAU V VALIDE

340 Jeunes

12.3%

NIVEAU IV VALIDE

842 Jeunes

30.5%

NIVEAU I, II ET III

146 Jeunes

5.3%

RÉPARTITION PAR AGE

16 / 17 ANS

314 Jeunes

11.4%

18 / 21 ANS

1489 Jeunes

53.9%

22 / 25 ANS

878 Jeunes

31.8%

26 ANS ET PLUS

81 Jeunes

2.9%



INFORMER, ORIENTER, ACCOMPAGNER

INFORMATION

163 949 EVENEMENTS POUR 5 653 JEUNES

16 363
ENTRETIENS
INDIVIDUELS

2 859
PARTICIPATIONS CUMULÉES
EN ATELIERS

1 092
INFORMATIONS
COLLECTIVES

ACCOMPAGNEMENT

Chaque jeune bénéficie d'un accompagnement personnalisé par un conseiller référent. Ensemble, ils définissent les étapes d'un parcours aux travers nos différents dispositifs d'accompagnement.

683
EN CEJ

516
EN PACEA

476
EN IMMERSION

67
RECONNUS TH

ORIENTATION

Les jeunes peuvent être accompagnés dans la construction et la validation de leur projet professionnel avec leur conseiller. Le travail sur le projet comporte plusieurs étapes en fonction des besoins et aptitudes du jeune.

Pour cela, la Mission Locale propose :

des ateliers découverte métiers en plateaux techniques, des immersions en entreprise, des ateliers autour du projet, des événements métiers, forums sur le territoire et des échanges avec des professionnels.

FORMATION

Une fois le projet professionnel du jeune validé, le conseiller peut orienter vers la formation professionnelle. Les jeunes peuvent ainsi bénéficier d'actions de formation préparatoire ou qualifiante. Différents secteurs d'activité sont proposés à travers ces formations, mais aussi du multisectoriel afin de permettre aux jeunes d'affiner leur projet tout en se formant.

345
JEUNES ENTRÉS
EN FORMATION

NOS PARTENAIRES

PARTENAIRES COACHS JEUNESSE

- UEMO de Noyelles-Godault
- CCAS de Noyelles-Godault
- Centre Social de Hénin-Beaumont
- France Travail de Hénin-Beaumont
- Lepercq Margaux médiatrice de rue Citéo
- Rencontres et Loisirs
- Services jeunesse de la commune de Leforest, Evin-Malmaison, Dourges, Courcelles-Les-Lens, Rouvroy
- Centre L'escale de Libercourt
- Maison des Ados
- Lycée Pasteur de Hénin-Beaumont
- Lycée Joliot Curie de Oignies
- Lycée Diderot de Carvin
- Lycée Darchicourt Hénin Beaumont
- Lycée Senez Hénin Beaumont
- Point information Jeunesse de Carvin
- Maison du Département Solidarité
- Maison Service Public de Courrières
- Maison des projets de Oignies
- Janus, DIE et plateforme inclusion
- Maison des ados Hénin-Beaumont
- CCLAJ
- Le sagittaire
- Uniscité
- 9 de Coeur
- MDS
- SLAI
- Coin familial
- Maisons et Cités
- Pas-de-Calais Habitat
- Csapa Hénin-Beaumont
- AXEL Maison du projet Oignies
- CCAS Dourges
- CCAS Leforest
- CCAS Evin Malmaison
- CCAS Drocourt
- Point information Jeunesse d'Evin Malmaison
- Police Municipale Leforest
- Centre d'orientation et d'information de Courcelles les Lens



PARTENAIRES DE L'AUTONOMIE SOCIALE

- | | |
|-------------------------|-------------------------|
| • Médecins du Monde | • CSS |
| • AFST | • CD62 |
| • Uniscité | • SLAI |
| • Finances et Pédagogie | • Maison des ados |
| • Agefiph | • UEMO |
| • CPAM | • CLLAJ |
| • Sourmedia | • Rencontres et loisirs |
| • MDPH | • PAEJ |
| • CSAPA | |



LES COACHS JEUNESSE

- Repérer des jeunes sur le territoire qui ne sont pas dans un parcours d'insertion professionnelle (PACEA, CEJ) par une approche adaptée au public et innovante;
- Créer un lien privilégié, permanent et durable, de l'entrée du jeune dans le dispositif, jusqu'à son autonomie dans son projet ou ses 25 ans, afin de l'amener à prendre conscience de l'importance d'un projet professionnel et lui permettre d'envisager un projet de vie ;
- Mettre à disposition du jeune son expertise, ses connaissances des dispositifs de formation d'insertion et de droit commun (E2C, PACEA, CEJ), ainsi que son réseau partenarial;
- Orienter le jeune vers un professionnel de l'insertion en s'appuyant sur les dispositifs existants et les partenaires en place sur le territoire;
- Créer du lien, organiser et coordonner le projet de vie global du jeune, dans l'objectif de le préparer à une vie autonome et sécurisée;
- Lever des freins spécifiques pour les jeunes parents : accès à la garde d'enfants, etc ...

Dans le cadre de cette mission, **386** entretiens ont été réalisés, permettant d'identifier, d'accompagner et de suivre **103** jeunes dans la construction de leur projet professionnel et de leur projet de vie.

Pour renforcer la présence territoriale et faciliter l'accès aux jeunes les plus éloignés des dispositifs, **8** conventions ont été signées avec les communes suivantes, permettant la mise en place de permanences régulières :

Drocourt, Dourges, Courcelles-lès-Lens, Évin-Malmaison, Noyelles-Godault, Libercourt, Courrières et Oignies.



LE CEJ

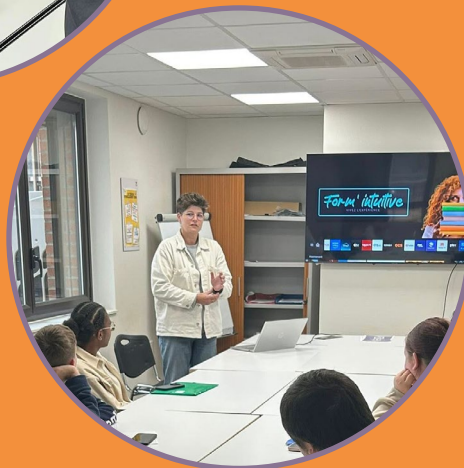


Le Contrat d'Engagement Jeunes (CEJ) s'adresse aux jeunes de 16 à 25 ans qui ne sont pas étudiant, ne suivent pas une formation et présentent des difficultés d'accès à l'emploi durable.

En vigueur depuis le 1er Mars 2022 le CEJ propose à ces jeunes un accompagnement intensif individuel et collectif, avec un objectif d'entrée rapide et durable dans l'emploi. Il remplace la Garantie Jeunes.

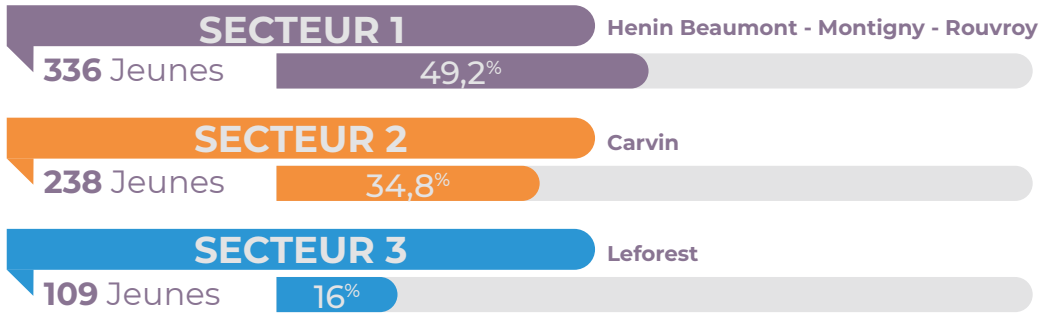
683 CEJ SIGNES EN 2025

SOIT 100% DE L'OBJECTIF ANNUEL



LE CEJ

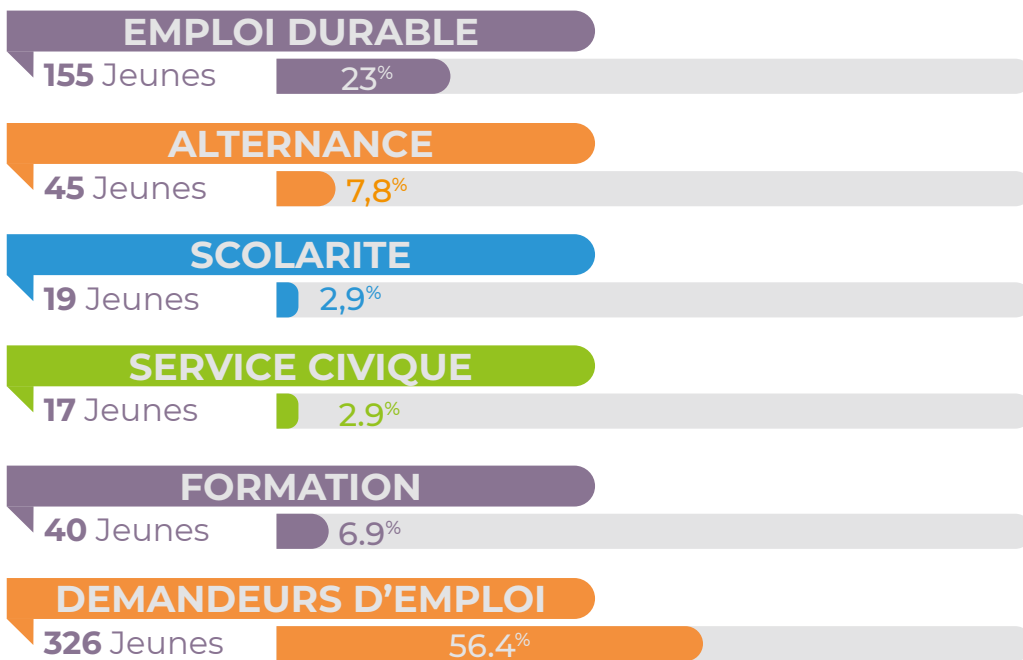
ENTREES PAR SECTEUR



155
QPV

683
ENTREES À
LA ML

SORTIES PAR MOTIF



693
SORTIES DU
CEJ

538
Jeunes en
cours de CEJ

25.1%
Sortie
positives

**Contrat
d'Engagement
Jeune**

LE PACEA

708 JEUNES ENTRÉS

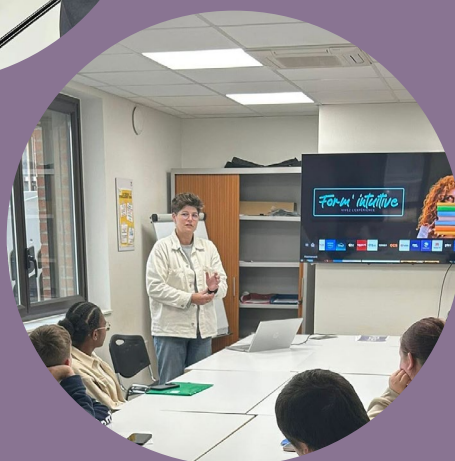
693 JEUNES EN COURS DE PACEA

24%

SORTIES POSITIVES

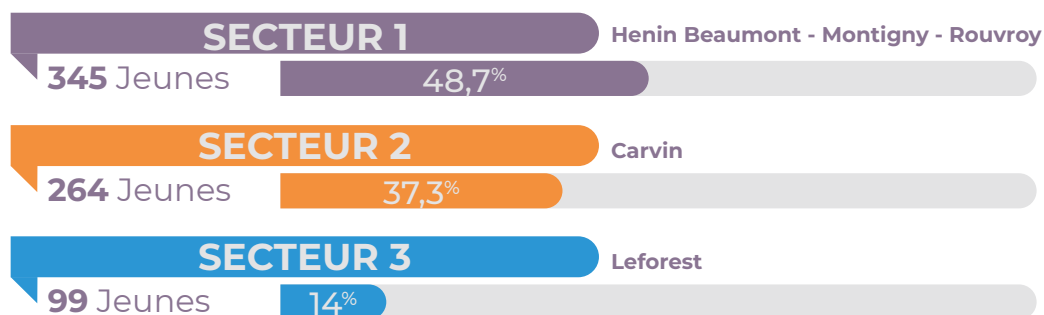
140

JEUNES NE SORTENT PAS DE
L'ACCOMPAGNEMENT RENFORCÉ.
ILS BASCULENT EN CEJ



LE PACEA

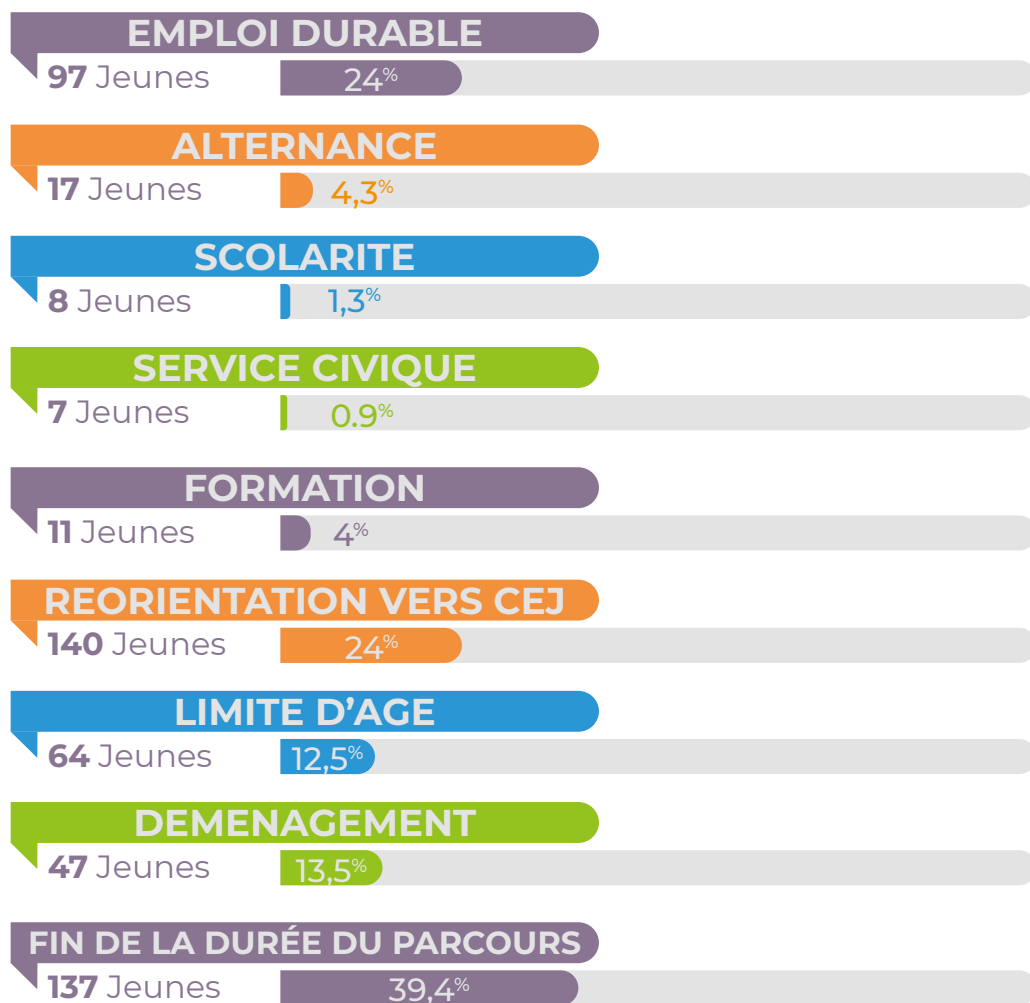
ENTREES PAR SECTEUR



128
QPV

708
ENTREES À
LA ML

SORTIES DU DISPOSITIF



695
SORTIES DU
PACEA

L'ACCOMPAGNEMENT VERS L'EMPLOI

Répartition des entrées en situation
2320 situations pour 1160 Jeunes.

La première demande des jeunes est la recherche d'emploi. Le fort partenariat entre la Mission Locale et les entreprises de l'Agglomération représente un des facteurs essentiels à la réussite de l'accompagnement à l'emploi.

PAR SECTEURS D'ACTIVITÉ



MOBILITÉ DES JEUNES

La Mission Locale accompagne les jeunes dans leur apprentissage du Permis B et finance des heures de conduite grâce à un Financement du Contrat de Ville (CGET) et des Fonds propres avec une attention particulière pour les jeunes habitant les Quartiers Prioritaires de la Ville.

85
JEUNES*

14
QPV

*intégrés dont 80 financés

263 SITUATIONS

EMPLOI

155 Contrats

FORMATION

10 Situations

SCOLARITE

2 Situations

BENEVOLAT

50 Jeunes

CONTRATS EN ALTERNANCE

5 Contrats

SERVICE CIVIQUE

4 Contrats

IMMERSIONS

37 Jeunes



L'AUTONOMIE SOCIALE

LE RSA

170
JEUNES EN COURS
DE DISPOSITIF

26
QPV

137
JEUNES SORTIS
DE DISPOSITIF

SITUATIONS EN COURS DE DISPOSITIF :

EMPLOI

26 Jeunes

SERVICE CIVIQUE

1 Jeune

FORMATION

2 Jeunes

DEMENAGEMENT

3 Jeunes

RENOUVELLEMENT

37 Jeunes

REORIENTATION

50 Jeunes

SORTIE DU DISPOSITIF

50 Jeunes

TOTAL SITUATIONS (SORTIE)

137 Jeunes

NOMBRE : 1 AFP POUR UN MONTANT DE 477€

L'ACCOMPAGNEMENT ASE

43 Jeunes accompagnés par le coach ASE

524 entretiens

64 informations collectives.

169 jeunes pour 24 ateliers mis en place en partenariat avec le Louvre Lens

Avril 25 : Visite de l'exposition : l'artiste et le vêtement.

Juillet 25 : L'épopée de l'égalité.

Septembre 25 : visite du jardin.

Octobre à décembre 25 : Projet inspiration boutique.

L'AUTONOMIE SOCIALE

La Mission Locale accompagne également les jeunes pour répondre à leurs questions de logement, santé, mobilité, de vie quotidienne et d'accès aux droits.

Nous avons recensé 2 195 événements collectifs en 2025, dont 73,48 % dans le cadre du CEJ, principalement autour des SAS d'intégration, des ateliers thématiques, du budget, du SST et de la santé.

LOGEMENT

Informations, conseils et orientation pour se loger.
Permanence du CLLAJ sur les site d'Hénin-Beaumont et Carvin

MOBILITÉ

Informations aux transports.
Intervention TADAO

ACCOMPAGNEMENT

Informations et aide à la réalisation de démarches d'accès aux droits.

SANTÉ

Accès aux soins, aide pour l'ouverture des droits de santé, accompagnement des personnes en situation de handicap, mise en relation avec des professionnels de santé, et soutien psychologique

1200 JEUNES ACCOMPAGNÉS VERS L'AUTONOMIE SOCIALE

SANTÉ

962 propositions pour 530 jeunes

LOGEMENT

197 propositions pour 136 jeunes

MOBILITÉ

197 propositions pour 85 jeunes

QUELQUES ACTIONS SPÉCIFIQUES :

ATELIERS CINEMA

2 Projections travelling à Courrières dans le cadre de la quinzaine en action janvier 2025 et février 2025

ATELIER BUDGET

65 Jeunes

FINANCES ET PÉDAGOGIE

24 Ateliers pour 99 Jeunes

ATELIER SST - AFST

Atelier de 2 jours.

210 Jeunes positionnés 134 présents

126 SST obtenus

ATELIERS LOGEMENT -CLLAJ

8 Ateliers pour 50 Jeunes

Un parcours complet entre SAS d'intégration (règlement intérieur, PMSMP, offre de service CEJ) et ateliers thématiques pour renforcer compétences, posture et stratégie de recherche.

Le tout animé avec dynamisme par deux conseillères mobilisées pour accompagner chaque jeune vers plus d'autonomie.

L'OBLIGATION DE FORMATION

537
JEUNES

78
QPV

L'obligation de formation est un levier essentiel pour lutter contre le décrochage scolaire et faciliter l'accès des jeunes mineurs à l'emploi et à la formation.

L'obligation de formation permet de repérer et d'amener vers un parcours d'accompagnement et de formation les jeunes en risque d'exclusion.

Sont concernés tous les mineurs de 16 à 18 ans en situation de décrochage scolaire ainsi que les jeunes diplômés ou non qui ne sont ni en emploi, ni en scolarité, ni en formation. Les Missions Locales sont chargées d'assurer le respect de cette obligation de formation, en lien étroit avec les autres acteurs : établissements scolaires, centres d'information et d'orientation, France Travail, école de la 2nd chance, etc...

JEUNES EN RESPECT DE L'ODF

285
JEUNES

SOIT
53,07%

EMPLOI

6 Jeunes

CONTRATS EN ALTERNANCE

44 Jeunes

FORMATION

6 Jeunes

SERVICE CIVIQUE

6 Jeunes

SCOLARITE

90 Jeunes

CEJ

39 Jeunes

PACEA

45 Jeunes

JEUNES EN NON RESPECT DE L'ODF

252
JEUNES

SOIT
46,93%



PARTENARIAT EDUCATION NATIONALE

Entre les Missions Locales et l'Education Nationale, des actions qui se renforcent pour co-accompagner les plus jeunes dans leur parcours d'insertion.

Nous développons actuellement 3 dispositifs avec les 3 lycées Professionnels du territoire : Henri Senez, Louis Pasteur à Hénin Beaumont et Joliot Curie à Oignies.

- **Tous droits ouverts** permet de repérer et accompagner les jeunes présentant des risques de décrochage
- **Ambition emploi** permet de proposer un accompagnement à la recherche d'emploi ou de formation aux jeunes en dernière année de lycée professionnel
- **Avenir pro** est un dispositif d'accompagnement renforcé vers l'insertion professionnelle (uniquement avec Lycée Pasteur Hénin Beaumont et Lycée Senez Hénin Beaumont)



QUELQUES CHIFFRES

AVENIR PRO

88 Jeunes

PARCOURS AMBITION EMPLOI

8 Jeunes

TOUS DROITS OUVERTS

8 Jeunes

PERSPECTIVE 2026

AvenirPro +, trouver une solution à l'issue des examens

AvenirPro + est la deuxième phase du dispositif AvenirPro visant à sécuriser l'accès à l'emploi ou à une poursuite d'études pour tous les élèves volontaires sans solution à l'issue de leur cycle de formation au lycée professionnel. Le chef d'établissement invite tous les élèves sans solution, qu'ils aient obtenu leur diplôme ou non à une réunion d'information.

Les élèves pourront bénéficier de plusieurs types d'accompagnement :

- Une aide personnalisée d'adaptation à l'emploi incluant un bilan de compétences, des ateliers de techniques de recherche d'emploi, des périodes de formation etc...
- Un suivi dédié assuré par un professeur référent de parcours, désigné par le chef d'établissement.
- Les avantages liés au statut scolaire tels que les aides financières, des congés scolaires et l'accès aux services de l'établissements.

A l'issue de cette réunion, les élèves qui le souhaitent peuvent s'inscrire dans le dispositif AvenirPro+ sans tarder, de préférence avant novembre, pour une durée de 4 mois minimum.

Un entretien individuel approfondi leur sera proposé, en présence du référent de parcours et un conseiller de la Mission Locale

Cet entretien permet de comprendre les besoins spécifiques de chaque élève et de lui proposer un parcours personnalisé, adapté à ses attentes et à ses projets professionnels ou d'études.

LA SANTÉ

Dans le domaine de la santé, la Mission Locale d'Hénin-Carvin déploie des actions renforcées pour favoriser le bien-être et l'accompagnement global des jeunes.

- **Une permanence d'écoute psychologique**, en partenariat avec l'ARS (démarrage juin 2025), avec 27 permanences à Hénin-Beaumont et 89 jeunes accompagnés sur 137 demandes
- **Des actions de sensibilisation au handicap** (surdit ) aupr s des  quipes en collaboration avec Sourm dia
- **La formation de 15 professionnels aux Premiers Secours en Sant  Mentale**, en lien avec la CPAM Artois, afin de renforcer la qualit  de l'accompagnement des jeunes

PERMANENCE D'ECOUTE PSYCHOLOGIQUE

H NIN-BEAUMONT

27 Permanences sur H nin
21 Permanences pour Madame Fenet
6 Permanences pour Madame Chiron
(arriv e en renfort   compter de septembre 2025)
137 Demandes effectu es
47 Jeunes re us et accompagn s
89 Entretiens r alis s

27
PERMANENCES

47
JEUNES RE US ET
ACCOMPAGN S

15
ATELIERS

221
JEUNES
ACCOMPAGN S

ATELIERS SENSIBILISATION SANT 

MEDECINS DU MONDE

5 Ateliers pour **64** jeunes

UNISCIT 

10 Ateliers pour **157** jeunes

FONDS D'AIDE AUX JEUNES

9 DOSSIERS POUR UN MONTANT DE 1946 

SECTEUR 1

Henin Beaumont - Montigny - Rouvroy

1146 euros

SECTEUR 2

Carvin

160 euros

SECTEUR 3

Leforest

640 euros

ZOOM SUR NOS ACTIONS



ZOOM SUR NOS ACTIONS

EN 2025, LES EQUIPES DE LA MISSION LOCALE ONT PARTICIPÉ À PLUSIEURS EVENEMENTS.

RALLYE EMPLOI



SAP TOI ET VIENS



ZOOM SUR NOS ACTIONS

RECRUTER AUTREMENT



VISITE DE CHANTIER ERBM

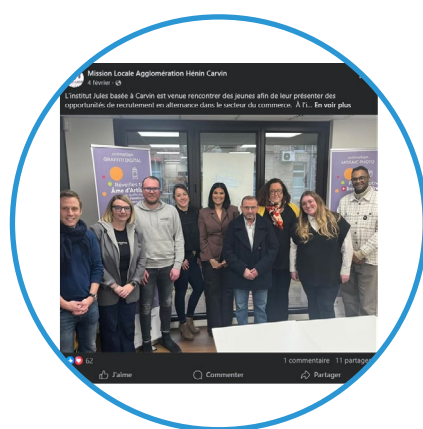


LA COMMUNICATION

La Mission Locale de l'Agglomération Hénin-Carvin est active sur les réseaux sociaux pour informer les jeunes sur les différentes actions menées et également illustrer ces événements à travers des photos et des vidéos. Les jeunes peuvent ainsi découvrir les services offerts par la Mission Locale. Un site internet est également à disposition des jeunes et des partenaires.

FACEBOOK

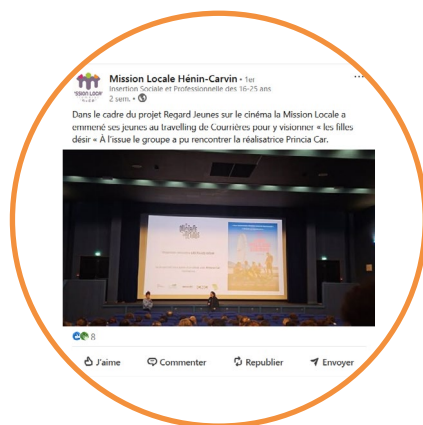
5400
ABONNÉS



<https://www.facebook.com/missionlocalehenincarvin>

804
ABONNÉS

LINKEDIN



<https://www.linkedin.com/in/mission-locale-hénin-carvin-8b150930b>

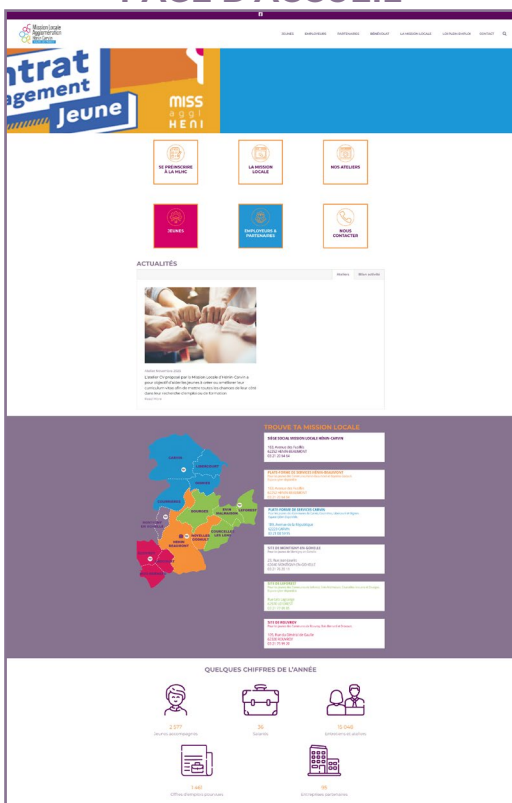
LA COMMUNICATION

La Mission Locale a procédé à la refonte de son site internet afin d'améliorer l'accès à l'information et l'expérience utilisateur.

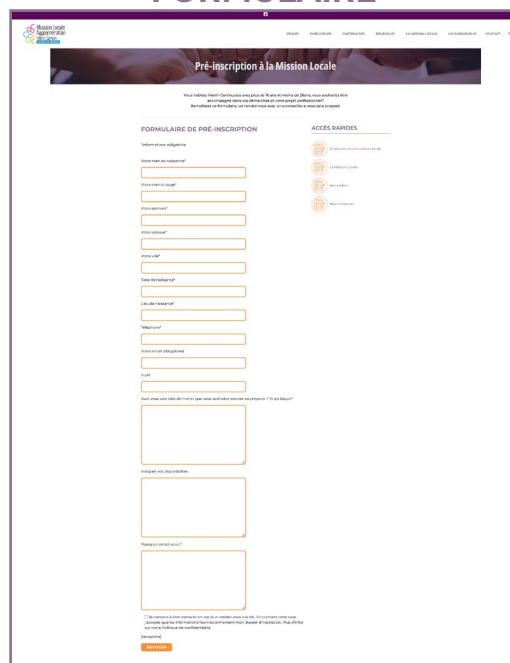
Un formulaire de pré-inscription en ligne a également été mis en place pour faciliter les démarches des jeunes.

LE SITE INTERNET

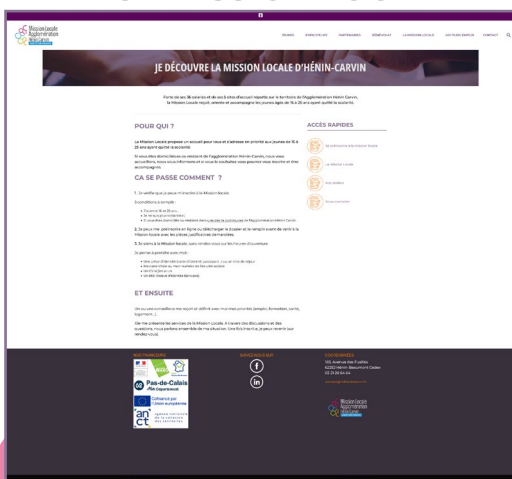
PAGE D'ACCUEIL



FORMULAIRE



PAGE MISSION LOCALE



<https://www.mlhenincarvin.fr/>

LES ENJEUX 2026

OBTENIR LE LABEL

En 2026, les travaux préparatoires, dans le cadre de la labellisation du Réseau des Missions Locales et la perspective de l'obtention du Label, ont été effectués.

Une journée collaborative s'est tenue le 30 Avril 2026 à Libercourt afin de préparer les salariés intervenant lors de la journée d'audit le 1er Juillet 2026 et impliquer tout le Personnel dans cette démarche participative.

Cette démarche de labellisation intervient en amont d'une procédure d'Amélioration Continue et de l'Harmonisation des pratiques afin de mieux répondre aux attentes des jeunes, des entreprises partenaires et nos financeurs.

LA SANTÉ

Nous poursuivons le développement du volet santé des Jeunes par le biais d'actions proposées en partenariat afin de répondre aux besoins des Jeunes et pallier leurs problématiques santé.

En effet, un soutien psychologique par des permanences d'écoute a déjà été mis en place et s'impose comme un réel besoin dans l'accompagnement global de notre Public Jeune.

Par ailleurs des Réunions collectives ont été instaurées avec des partenaires comme Médecins du monde, Uniscité, etc...

LA COMMUNICATION

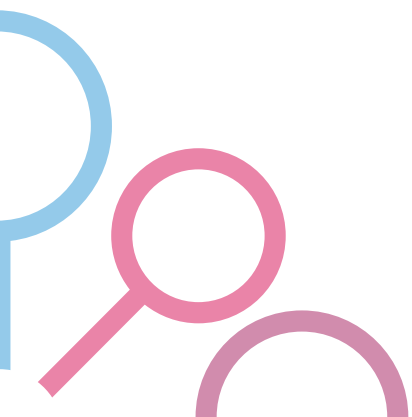
Parce que c'est un volet essentiel à la diffusion d'informations à destination des publics jeunes, des partenaires et des financeurs, nous allons continuer nos efforts de communication.

Le site internet a été actualisé et d'autres supports vont être renforcés afin de mieux faire connaître et valoriser nos actions et notre offre de services à destination des jeunes.

AUGMENTER L'ACCUEIL DES JEUNES

Grâce au travail entrepris par notre coach Jeunesse, poursuivre la mission du «aller vers» afin de repérer de nouveaux jeunes dans les quartiers ou d'autres lieux publics







**MISSION LOCALE
AGGLOMÉRATION
HÉNIN CARVIN**

**183 Avenue des fusillés
62110 Hénin-beaumont
03 21 20 64 64
Contact@mlhenincarvin.fr**



<https://www.mlhenincarvin.fr/>